

Rapport Arendus 2017:19

Kulturlandskapsutredning Dåderö Ytterjärna socken, Södertälje kommun.

Dan Carlsson och Christian Hoffman



Arendus

Färjeleden 5
621 58 VISBY

info@arendus.se
www.arendus.se

Omslagsbild: *En av flera husgrunder i östra kanten av Dåderö bytomt.*
Foto Christian Hoffman.

Allmänt kartmaterial: © Lantmäteriet



Detta verk är licensierat under en Creative Commons Erkännande 4.0 Internationell Licens. Licens texten finns tillgänglig på <http://creativecommons.org/licenses/by/4.0/deed.sv> eller genom att skriva till Creative Commons, 543 Howard Street, 5th Floor, San Francisco, California, 94 105, USA.

Kulturlandskapsutredning Dåderö

Undersökande institution: Arendus AB

Typ av undersökning: Egeninitierad utredning

Socken: Ytterjärna

Län: Stockholm

Författare: Dan Carlsson och Christian Hoffman

Sammanfattning

På uppdrag av Bordsjö Skogar AB, genom Fredric Bonde, har Arendus AB utfört en kulturhistorisk utredning rörande Dåderö som ett underlag för en fortsatt planering av området i anslutning till Dåderö bytomt och området vidare söderut. Utredningen har haft syftet att följa upp i fält med avseende på att spåra tidigare okända fornlämningar, parat med en kulturlandskapsanalys för att belysa markanvändningen inom Dåderö i ett historiskt perspektiv. Utredningen har i princip berört de forna inägorna till Dåderö by, samt Borghaga, liksom delar av utmarken som gränsar till bytomten i norr.

Resultatet av utredningen visar att det inte finns några mer omfattande fornlämningsområden utöver vad som tidigare varit känt i form av ett gravfält i direkt anslutning till bytomten och platsen för bebyggelsen till gården Borghaga. Det som tillkommit är en *tjärdal* längst i norr, som dock bedöms som övrig kulturhistorisk lämning då datering saknas, och platsen för *husen* till Borghaga gård. Därutöver har ett flertal sentida spår i form av röjningsrösen, diken, husgrunder, åkerytor och äldre vägsträckningar påträffats, framför allt i den södra delen av utredningsområdet. Dessa har bedömts vara *övrig kulturhistorisk lämning*.

Norr om bytomten, inom delar av den forna utmarken, finns stora områden med spår av sentida grustag.

Den kulturhistoriska landskapsanalysen visar på att väl bevarade delar av den forna betesmarken och ängen ännu finns kvar i södra delen av området, om än i form av begränsade ytor. Utredningen utmynnar i fyra distinkta områden som bedöms utgöra de kulturhistoriska *kärnområdena* inom utredningsområdet. Dessa områden bör lyftas fram som värdefulla miljöer genom att öppna upp landskapet och bedriva bete i så hög utsträckning som möjligt.



Figur 1. Undersökningsområdet markerat med svart heldragen linje.

INNEHÅLL

Bakgrund.....	7
Målsättning och metod.....	7
Topografi och landskapsförutsättningar.....	7
Upplägg och genomförande.....	10
Analysen.....	13
Inledning.....	13
Fornlämningar och spåren i landskapet.....	15
Det historiska landskapet.....	24
Tolkning och utvärdering.....	30
Referenser.....	33
Administrativa uppgifter.....	34

Bakgrund

På uppdrag av Bordsjö Skogar AB har Arendus AB utfört en kulturmiljöanalys på Dåderö i Ytterjärna socken. Arbetet har utförts som en s.k. *egeninitierad utredning* som genomförts för att belysa landskapshistorien och landskapsutnyttjandet på Dåderö samt kartlägga fornlämningar och potentiella fornlämningsmiljöer inför planerad utveckling av området. Arbetet har utförts under hösten 2017 och avrapporterats under oktober månad samma år.

Målsättning och metod

Uppdraget består i att göra en kulturmiljöanalys rörande landskapets historia inom Dåderö, Ytterjärna socken, vad avser landskapets nyttjande under förhistorisk och historisk tid, som ett underlag för att inom vissa ramar återskapa det äldre beteslandskapet genom att öppna upp äldre betesmarker och ängsmarker, samt att ge underlag för etablering av bebyggelse som komplement till befintlig bebyggelse och som inte påtagligt inverkar på de kulturhistoriska värdena i miljön. Området omfattar den forna byn Dåderö, speciellt då dess inägomark, men till del även utmarken norr om byn. Uppdraget innebär också att utarbeta en metod och ett angreppssätt som kan appliceras på ett fortsatt motsvarande arbete rörande aktuella delar av Mörkö socken.

Topografi och landskapsförutsättningar

Dåderö utgörs idag av den nordvästra delen av ön Mörkö och angränsar i öster till Näslandsfjärden och i väster till Ulvsundet och Järnafjärden. Dåderö avdelades förr via ett sund från Mörkö men det har sedan sent 1700-tal vuxit igen till ett smalt vattendrag.

Landskapet på Dåderö är karaktäristiskt för denna del av Södermanland med flera sjöar, skogsklädda moränsluttningar och hållmarker, dalgångar med slätter och med kustområden i ett sprickdalslandskap. Berggrunden består av granit som även innehåller järnmalm och granit. Bergssluttningarna täcks av morän.

Landskapet utgörs till stor del av öppen odlingsmark med inslag av ädla lövträd. Stora solitära ekar förekommer på flera ställen i odlingsmarken. Kulturlandskapet karaktäriseras också av smala vägar med traditionella lägen i mötet mellan skogskrön och odlingsmark. och landskapet inbjuder till vidsträckta utblickar.

Bebyggelsen inom Dåderö består idag, med undantag av gårdarna och Ängsholms slott, av spridda mindre fastigheter, främst kring byn Dåderö men även av enskilda villor från 1900-talet som är glest inplacerade i terrängen. Dåderö kan ha varit en del av ön Simonsö som under 1300-talet ägdes av hertig Erik och hertig Valdemar och beskrevs som en "curia"; en gård med borg. Under 1500-talets mitt tillhörde Dåderö och Borghaga släkten Banér och under 1600-talet ätten Sparre. Dåderö ingick tillsammans med Ängsholm och Borghaga i ett säteri sedan 1600-talets första hälft, där Ängsholm (äldre tid Engsholm) tycks ha varit den mest ståndsmässigt byggda av gårdarna och alltså sätesgård. Dåderö har en lång hävd vilket kan antas av ett stort gravfält från brons- och järnåldern, beläget omedelbart intill den gamla bytomten.

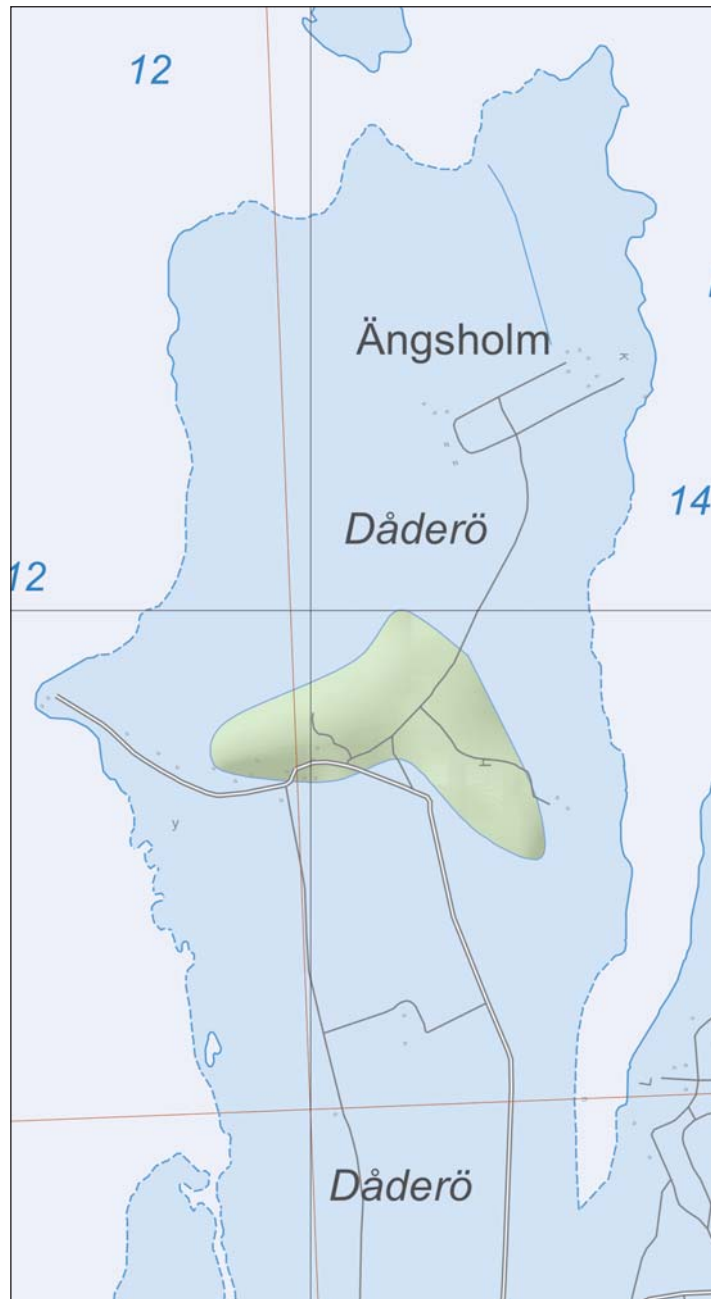
Det talas även om ett fynd av en vikingatida skatt, men var denna uppgift kommer från är oklart (Ytterjärna och Överjärna socknar. Inventering av kulturmiljöer i Södertälje kommun 2005). Någon uppgift om den i Historiska museets digitala arkiv, eller i Riksantikvarieämbetets fornminnesregistret finns inte.

Förhistorien inom Dåderö är i hög grad avhängig landskapets topografi, där stora delar av området är tämligen lågt liggande, där endast den stora åsen intill och norr om Dåderö by sticker upp ur det flacka landskapet. Sett i det långa tidsperspektivet och i vidare utblick, kan man konstatera att Järnabygden under tidig stenålder (8000-4000 f. Kr.) var en karg ytterskärgård av små öar, ca 50 m över nuvarande havsnivå. Under den här perioden levde människan sannolikt av jakt och fiske och uppehöll sig därför oftast längs vikar och stränder. Vid den här tiden låg hela Dåderö under vatten.

Yngre stenåldern inträffade ca 4000 f. Kr. Landskapet utgjordes av den mark som är ca 35 m över nuvarande havsnivå, vilket inom Dåderö innebär att åsen bakom Dåderö by stack upp ur vattnet som en kal ö. Bygden bestod då i närområdet genomgående av ett landskap av mer sammanhängande låglänta områden som delades upp av flikiga havsvikar.

Under bronsåldern (1800-500 f. Kr.) utgjordes bygden av den mark som idag ligger ca 15-20 m över havet. Fortfarande saknas spår av dessa äldsta perioder på Dåderö. Om man ser till Ytterjärna socken som helhet, ser man att det finns en stark koncentration av bronsålderslämningarna till socknens norra del, med såväl gravrösen som spår från bosättningar med skärvstenshögar, stolphål och keramik. Några lämningar från bronsåldern finns inte spår av inom Dåderö.

Under den äldre järnåldern (ca 500 f- 500 e. Kr.) låg kustlinjen ca 10 m högre upp än idag. Från denna period finns inom Mörkö och närliggande områden ett stort antal gravfält på höjder kring de forna havsvikarna.



Figur 2. För ca 5000 år sedan, under den yngre stenåldern, låg endast ett mindre parti av Dåderö över havets yta, det vill säga den markanta grusåsen omedelbart norr om Dåderö bytomt. Resten av ön låg under vatten. Källa SGU.

Under yngre järnålder (500 - 1100 e. Kr.) hade kustlinjen flyttats till ca 5 m över nuvarande havsnivå.

En karaktäristisk fornlämningskategori från denna tid är runstenarna och deras ursprungliga lägen antyder hur viktigt det forntida vägnätet var. Runstenarna har sannolikt placerats vid gårdarnas ägogränser, ofta där broövergångar vid vattendrag funnits. Inskrifterna är intressanta som vår äldsta skrift och är ofta minnesmärken över döda anfäder och vittnar om ett kristnande av området kring 1000-talet. Gravfältet vid Dåderö hör av allt att döma till denna period, av gravformerna och höjden över havet att döma.

Havsnivån har således spelat en avgörande roll för historien om människorna på Dåderö, där vi kan räkna med att det har funnits en permanent bosättning på ön från den yngre järnåldern till våra dagar. Det fortsatta utredningsarbetet har som uppgift att finna och tolka dessa spår.



Figur 2. Vid övergången mellan vikingatid och medeltid, ca år 1000 efter vår tideräkning, har Dåderö börjat ta form, men ännu är det en tydlig ö omgiven av vatten på alla sidor. Man kan notera att längst i norr, där Ängsholms slott ligger idag, var ett par små öar i havet omgivet av vatten. Källa SGU.

Upplägg och genomförande

Arbetet med det kulturhistoriska underlaget i planeringsarbetet för Dåderö kan sägas bestå av tre delar; 1. Fornminnesanalys, värdering och kartläggning av fornlämningar och potentiella fornlämningsmiljöer. 2. Historisk landskapsanalys och 3. Stöd i den vidare processen med arbetet för utvecklingen av Dåderö.

En målsättning med uppdraget är att skapa ett kulturhistoriskt kunskapsunderlag som kan fungera vägledande för framtida planprocesser bl.a. genom att peka ut kulturhistoriska kvaliteter som kan skapa attraktiva miljöer i en framtida utveckling av området. Kunskapsunderlaget ska peka ut viktiga värden att uppmärksamma och som ska vägas mot andra intressen för att kunna skapa en långsiktigt hållbar förvaltning. Underlaget syftar också till att öka kunskapen och förståelsen om områdets historia och kulturhistoriska värden.

1. **Fornminnesanalys och dokumentation av förekommande fornlämningar** har inneburit en sammanställning av tillgänglig information om fornlämningar utifrån Riksantikvarieämbetets fornminnesregister, uppgifter om lösfynd, tidigare arkeologiska undersökningar eller utredningar och information i litteratur och arkiv. Därefter har området fältinventerats för att registrera och beskriva förekommande fornlämningar. Analysen innebär också att bedöma var fornlämningar osynliga ovan mark skulle kunna förekomma inom Dåderö. Fornlämningar har ett absolut lagskydd, vilket innebär att Länsstyrelsen måste ge tillstånd till ingrepp eller borttagande av dessa och inom det område som krävs för att skydda fornlämningen. I oklara fall, där det av olika skäl kan misstänkas att det förekommer lämningar, kräver Länsstyrelsen i många fall att det utförs en arkeologisk utredning. Syftet med denna del är att identifiera dessa möjliga fornlämningsområden, för att i den fortsatta planprocessen så långt möjligt utesluta dessa områden för exploatering för att inte påverka fornlämningarna.
2. **Kulturlandskapsanalysen** utgör grunden för en tolkning av vilka områden som ur ett historiskt perspektiv har fungerat som boplatssområden, vilka delar som varit betesmarker och vilka delar som varit äng, vägarnas sträckning etc, allt som ett underlag för att ge en kulturhistorisk grund för etablering av tillkommande bebyggelse och för att öppna upp det äldre beteslandskapet, samtidigt som att peka ut kärnvärdena i miljön.
3. Vi ska fungera som **stöd under projekt- och planprocessen** när det gäller kulturhistoriska aspekter vägd mot utpekade riksintressen, fornlämningar och kopplingar till plandokument avseende kulturmiljövärden inom området.

Begreppsförklaring

Fornlämningar

Fornlämningar skyddas av Kulturminneslagen (KML). Fasta fornlämningar har automatiskt ett skydd och omfattas av ett skyddsavstånd. Det är förbjudet att ändra, skada, täcka, ta bort en fornlämning. Länsstyrelsen är tillståndsmyndighet och skall kontaktas för information och tillståndsärenden t.ex.. vid exploateringar som byggnads-, väg- eller ledningsarbeten

Riksintresse

Dåderö som helhet utgör ett riksintresse för kulturmiljövården, enligt beslut från 1999. Beskrivningen av riksintresset lyder enligt följande;

Motivering:

Farledsmiljö och mellanbygd utmed vattenleden från Östersjön via Södertälje till Mälaren, som präglas av det försvarsstrategiskt viktiga läget, dominerande storgods av delvis medeltida ursprung samt partier med ett mer småbrutet agrarlandskap. (Fästnings- och skansmiljö, Herrgårdslandskap, Bymiljö).

Uttryck för riksintresset:

Fornborgar utmed en nu uppgrundad vattenled tvärs över Mörkö. Lämningarna av de befästningar som nu ingår i Hörningsholms slott och som påbörjades på 1200-talet. Skansundet med skansar som anlades vid 1600-talets början och förstärktes på 1700-talet samt lämningar av första världskrigets försvarsanläggningar. Herrgårdarna Hörningsholm och Ängsholm, med tillhörande ekonomibyggnader, parkanläggningar, underlydande gårdar och torp, samt det av storgodsdriften präglade landskapet. Mörkö kyrka med äldsta delar från 1200-talet och många minnen från herrgårdarnas ägare. Äldre vägnät. Landskapspartier med mer småskaligt jordbruk och bebyggelse som huvudsakligen speglar 1800-talet. Byar, ensamgårdar. Farledskrogar från 1800-talet. (Miljön berör även Botkyrka kommun).

I området ingår även:

Steinerseminariet i Järna (antroposofiskt centrum) med särpräglad arkitektur från 1970-talet. Bruno Liljefors "Wigwam" - bostad och ateljé (Riksantikvarieämbetet).

För utpekade riksintressen gäller att särskild hänsyn ska tas till den kulturhistoriska miljön och till landskapsbildens karaktäristiska bebyggelsemönster bör bevaras, jord- och skogsbruk kan normalt bedrivas utan särskilda föreskrifter. Jordbruket är också en förutsättning för att bevara kulturlandskapet. Ett riksintresse ger signal om att i dessa områden kan länsstyrelsen/staten gå in och upphäva kommunala beslut, om man ej finner kulturvärdena tillräckligt beaktade.

Riksintressena regleras i kap 3 miljöbalken, som säger att områdena ska skyddas mot ingrepp eller åtgärder som kan innebära "påtaglig skada" på riksintressena.

Ett riksintresse innebär dock inte ett totalt förbud mot exploatering. Det väsentliga i sammanhanget är att planerade åtgärder inte innebär "påtaglig skada" på riksintresset. Begreppet påtaglig skada är ett av de svåraste begreppen i samband med riksintressena och vad som kan göras inom dessa områden. Att bedöma vad som är påtaglig skada är inte helt självklart. Somliga menar att det krävs personer inom det egna ämnesfältet för att tolka till andra yrkesgrupper på kommunerna vad begreppet syftar till. En annan kritik är att det ger för stora och vida möjligheter till tolkning¹. Man menar att det är svårt att avgöra när flera mindre skador under ett längre tidsförlopp blir till en så stor skada att det kan räknas som påtaglig. Dessutom kan man tolka lagen på sådant sätt att det är okej att skada, så länge skadan inte är påtaglig. I *Boken om översiktsplan, del II* förklaras det att; "som påtaglig skada anses endast sådan inverkan som har bestående negativa följder eller som tillfälligt kan ha mycket stora negativa konsekvenser."²

Naturvårdsverket har därtill i samråd med RAÄ tagit fram en tolkning av påtaglig skada i allmänna råd till 3 kap. 6§ MB. Det lyder; "Påtaglig skada på natur- eller kulturmiljöer kan uppstå om åtgärder

¹ Riksintressanta kulturmiljöer. Resultat av en enkätundersökning och nya insatser. RAÄ 2007.

² Hugne, Kerstin (red). 1996. Boken om översiktsplan. D. 2. Översiktsplanen i lagstiftningen. 1 uppl. Karlskrona. Boverket.

kan mer än obetydligt skada något eller några av de natur-, kultur- eller friluftsområden som utgör grunden för riksintresset”.³

Vidare menar man i handboken att ” den breddade synen på kulturmiljön innebär att fokus i högre grad behöver läggas på kulturhistoriska samband och på möjligheterna att utveckla och stärka dessa. En sådan helhetssyn innebär att förändringar i den fysiska miljön ska inordnas i och anpassas till kulturmiljöns förutsättningar. Den innebär också att man vid tillämpningen av 3 kap. 6 § miljöbalken bör bedöma en åtgärd inte enbart efter hur den påverkar ett utpekat, avgränsat riksintresseområde utan också efter dess påverkan på den övergripande kulturhistoriska strukturen i vilket riksintresset ingår som en komponent” (sid 121). Man kan när det gäller Dåderö koppla detta till ett vidare landskapsrum, där storskaliga exploateringar utanför det avgränsade riksintresset kan innebära påtaglig skada.

Utgångspunkten för att bedöma frågan om påtaglig skada måste rimligtvis vara värdena inom riksintresset. Ju tydligare dessa värden kan beskrivas, ju lättare blir det att tolka innebörden i begreppet i relation till de enskilda riksintressena. Det är med andra ord värdena som styr vad som upplevs som påtaglig skada, vilket också innebär att det kan skilja från område till område.

Överför man frågan om påtaglig skada till Dåderö bör utgångspunkten för en bedömning vara *landskapets karaktär*. Riksintresset Dåderö utgörs i mycket hög grad av ett landskapsrum format under en mycket lång tid och med rötter i förhistorisk tid. Det är således landskapet och bebyggelsens karaktär som är den konkreta grunden för en bedömning och hur dessa kan upplevas i landskapet.

³ Riksintresse för naturvård och friluftsliv: handbok med allmänna råd för tillämpningen av 3 kap. 6 §, andra stycket, miljöbalken. (2005). Stockholm. Naturvårdsverket.

Analysen

Inledning

Utredningen består av två huvuddelar, som tillsammans lägger grunden för en tolkning av de kulturhistoriska värdena inom utredningsområdet. Den första delen avser frågan om förekomsten av *fornlämningar och övriga kulturhistoriska lämningar*. Lämningar från äldre tid, som är tillkomna före 1850, är varaktigt övergivna och minner om forntida seder och bruk, betecknas som fornlämningar och har ett lagskydd enligt kulturmiljölagen. Lämningar som är yngre, eller av andra skäl, inte betecknas som fornlämningar benämns i antikvariskt avseende för övrig kulturhistorisk lämning. De åtnjuter inte samma lagskydd som fornlämningar, men har i många fall ändå ett högt kulturhistoriskt värde.

Kunskapen om förekommande fornlämningar inom Dåderö bygger på redan kända uppgifter registrerade i Riksantikvarieämbetets fornminnesregister (vanligen förkortat FMIS) och på en detaljerad förnyad fältinventering. Tidigare inventeringar av fornlämningar inom Dåderö som underlag för Riksantikvarieämbetets fornminnesregister har skett vid ett par tillfällen; 1940 och 1979. Det är att notera att dessa inventeringar långt ifrån är detaljerade nog att belysa samtliga spår av äldre historia i landskapet. Utförda inventeringar är mer att se som en grund till att tolka var ytterligare lämningar kan finnas. Därtill är att märka att i tidigare inventeringar många av senare tiders lämningar inte registrerades. Därav är det som regel att vid större exploateringar att Länsstyrelserna kräver en förnyad och detaljerad fältinventering.

Den andra delen för att analysera ett områdes historia utgörs av en kulturlandskapsanalys, bygd på framför allt de historiska kartorna. En kartanalys är även väsentlig för att rätt kunna tolka de spår och lämningar som påträffas vid den arkeologiska fältinventeringen. Sverige har ett i internationella avseenden unikt källmaterial i dessa kartor. De är ofta storskaliga och mycket detaljerade och det går i många fall att tämligen väl överföra den rumsliga informationen i de historiska kartorna till dagens landskapsbild.

För Dåderö finns ett illustrativt kartmaterial från 1692 och från senare tider som visar på hur landskapet nyttjades från 1600-tal (med säkerhet från längre bak i tiden också) fram till nutid. Kartan är en utmärkt utgångspunkt för att belysa frågan om markanvändningen inom skilda delar av ett landskap och kan i bästa fall även belysa vegetationen på platsen, som ett underlag för en bedömning av de förändringar som skett till våra dagar.

I landskapsanalysen är det framför allt två kartor som utgjort grunden i denna landskapsanalys. Dels är det en kartläggning som skedde 1692, som i några olika kartor speglar landskapet inom Dåderö by, Borghaga och Ängsholm, samt utmarken. Det landskap som möter oss i denna kartläggning har rötter betydligt längre bak i tiden och torde i hög grad även spegla situationen under medeltid vad gäller markanvändningen.

Den andra kartan som lägger grunden för landskapsanalysen är en kartläggning, kallad laga skifte, från 1850, som visar på de förändringar som skett inom Dåderö by och Borghaga fram tills dess. Sammanläggningen av dessa två kartor, kopplat till dagens landskap i form av en ortofotobild, ger en god illustration till hur landskapet nyttjats och förändrats under de senaste tre till fyra hundra åren och vad som finns kvar av den äldre landskapsstrukturen.

I en slutlig tolkning av den historiska dimensionen inom området ligger tolkningen i en sammanvägning av den antikvariska bilden, i form av fornlämningar och övriga kulturhistoriska lämningar, tillsammans med kulturlandskapets utveckling speglad i kartorna. Detta lägger grunden för en tolkning och analys av den kulturhistoriska dimensionen rörande Dåderö. Inledningsvis i arbetet behandlas frågan om fornlämningar, för att i ett följande kapitel ta upp om landskapets historiska dimensioner.

Fornlämningar

Tidigare registrerade fornlämningar

På Dåderö finns sedan tidigare tre registrerade fornlämningar i Riksantikvarieämbetets Fornminnesregister (FMIS), samtliga belägna på markerade höjdlägen mellan 10 och 15-meters höjd över havet.

Längst i norr, ca 400 meter norr om Ängsholms slott, finns RAÄ Ytterjärna 75:1 som utgörs av en ensam rund stensättning med en storlek på ca 8 meter i diameter. Graven är överväxt med träd och annan växtlighet och är enligt FMIS omplockad, dvs utsatt för någon sorts störning, vanligtvis plundring, under historiens gång.

I anslutning till Dåderö bytomt ligger gravfältet RAÄ Ytterjärna 168:1, som består av 80 fornlämningar. De utgörs av 7 högar, 68 runda stensättningar, en rektangulär och tre skeppsformiga stensättningar samt en rest sten. Gravfältet ligger vackert beläget på en sydsluttning av en moränhöjd med utblick över det öppna landskapet och vattnet nedanför. Gravarna är beväxta med enstaka lövträd och tät buskvegetation, bitvis så tät idag att en besiktning är omöjlig. Det finns en uppgift från 1990 om att någon del av gravfältet skadats genom förmodad traktorkörning. Gravfältet kan, av gravformerna att döma, dateras till den yngre järnåldern; vendel- och vikingatid.

Öster om Dåderö gård, vid Borghaga finns RAÄ Ytterjärna 237, lämningar av en husgrund som skadats svårt av senare tiders granplanteringar. Lämningarna är belägna på en sydvästsluttning av en moränhöjd och det rör sig om en mindre gård vars äldsta belägg är från 1544, då det betecknas som ett frälsetorp (källa Bygdebänd).

Lösfynd, dvs föremål påträffade utanför sitt ursprungliga sammanhang som har rapporterats till antikvariska myndigheter, finns listade i en databas som handhas av Historiska Museet. Föremålen kan ge värdefull information om försvunna fornlämningsmiljöer och inte minst dateringar i ett



Figur 3. Registrerade fornlämning inom Dåderö. Längst i norr, på en markant höjd i odlingslandskapet, finns en ensamliggande grav, ca 8 meter i diameter. Alldeles intill Dåderö bytomt ligger det enda gravfältet på Dåderö, bestående av ca 80 gravar. Längst i söder är lämningarna efter Borghaga gård registrerade som fornlämning.

enskilt område. I databasen finns 34 fyndposter från Ytterjärna socken, men inga av dem berör Dåderö.

Fältinventering

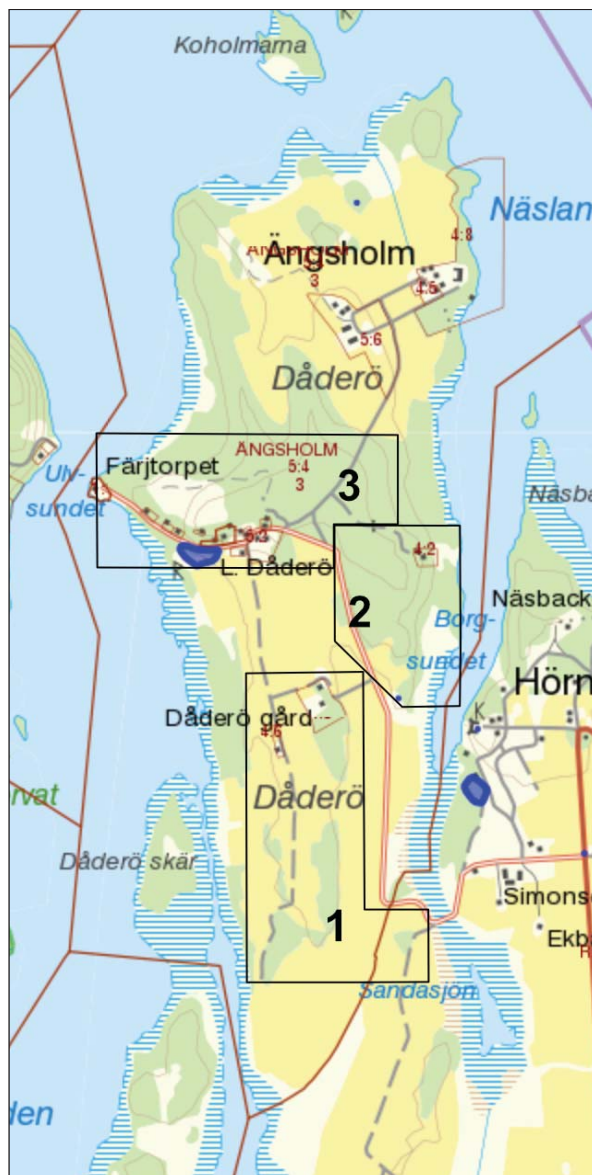
Fältinventeringen följde på genomgången av kart- och arkivkällor, framför allt inriktat mot fornlämningar och landskapsspår. Den genomfördes den 27-28 september och varvid iaktagna lämningar fotograferades, beskrevs och mättes in med handhållen GPS. Kartor och mätpunkter har analyserats och bearbetats i QGIS.

Inventeringen koncentrerades till de delar av Dåderö som omfattas av planerad exploatering samt de områden som ur kulturlandskapsynpunkt kunde pekats ut som särskilt intressanta. På så sätt kunde utredningsområdet delas in i tre delområden (se figur 4); 1. Skogsholmarna söder om Dåderö gård, 2. Skogsområdet från Borghaga upp mot Nytorp och 3. Området omkring Dåderö bytomt.

Delområde 1

Söder om Dåderö gård finns ett antal kuperade skogsholmar beklädda företrädesvis med ek och andra lövträd. Som mest reser sig bergshöjderna i holmarna ett tiotal meter jämfört med den omgivande åkermarken. Bitvis kan man följa nedtrampade stigar i nord-sydlig riktning genom skogspartierna. Två typer av spår från tidigare odling som noterades tämligen omgående är röjningsrösen och diken. Rösena med röjningssten är belägna i anslutning till dagens åkerkant eller inskjutna upp till ett tiotal meter in i skogen. De flesta rösen är runda och med ganska flacka profiler. På några ställen längs den västra delen av skogsområdena har rösena lagts tätt och med tiden vuxit ihop till sammanhängande ytor. De flesta diken går i väst-östlig riktning men flera har också en vinkling mot nord-syd. Majoriteten är förhållandevis grunda, ca 0,4-0,6 m djupa, medan ett par (nr 1 och 6) är djupare, bredare och med delvis stenklädda kanter. Dikena markerar ofta en gräns mot övergivna åkrar som idag ligger inne i skogen och bara anas som svagt välvda ytor på ena sidan om diket.

Inmätta objekt



Figur 4. Redovisningen av fältinventeringen är uppbyggd på tre delområden enligt kartan, som åtföljs av detaljerade kartor mot bakgrund av ortofoto.

Objekt 1.1

Yta med röjningssten, ca 15x15 m belägen ca 100 meter söder om Dåderö gård och i skogskanten som vetter mot åkermarken i väster. Består av gråstenar, ca 0,2-0,5 m i diameter som från början bildat mindre flacka rösen, men som nu bildar en sammanhängande yta. Stenarna är bitvis kraftigt överväxta.

Objekt 1.2

Dike. Beläget i kanten av skogsholmen, med en längd av ca 30 meter, drygt en meters bredd och ca en meters djup. Diket har stora gråstenar, främst i den norra kanten, som sannolikt härrör från dikesgrävningen. Diket är kraftigt överväxt med hasselbuskar och sly.

Objekt 1.3

Dike, ca 60 m långt i N-S riktning och ca 40 m i V-Ö riktning. Ca 0,5 m brett och 0,3 m djupt. Diket går fram till åkerkanten i väster och kantas av stenar på dess södra sida. Innanför diket har tidigare varit åker, marken är lätt välvd och något högre.

Objekt 1.4

Röjningsröse, ca 4x3 meter. Beläget strax norr om den västra delen av ovan nämnda dike. Gråstenar med storlekar av 0,3-0,5 meter i diameter ihopsamlade i ett flackt röse, något diffust och överväxt i den södra delen.

Objekt 1.5

Dike, V-Ö riktning, ca 30 m långt. Ca 0,3 m djupt och 0,5 m brett. Bitvis överväxt med sly.

Objekt 1.6

Yta med röjningssten, ca 15x10 m. Övermossade stenar, ca 1,0-0,2 meters storlek bildar en oval yta strax innanför dagens åkerkant. Ytterligare röjningsstenar ligger spridda i närheten.

Objekt 1.7

Dike, SV-NÖ riktning, ca 35 m långt. Ca 0,3 m djupt och 0,5 m brett. Bitvis fyllt med nedrasade stenar och överväxt med sly.

Objekt 1.8



Figur 5. Lokalisering av registrerade lämningar inom delområde 1. Nummer 1.16 är en stensättningsliknande lämning, övriga är skilda typer av övrig kulturhistorisk lämning.

Yta med röjningssten, ca 20x20 m. Övermossade stenar, ca 0,8-0,3 m i diameter från början samlade i enskilda rösen har med tiden vuxit samman till en större yta. Det finns spridda förekomster av röjningssten längs hela kanten från objekt 1.6 och söderut till 1.8.

Objekt 1.9

Dike, ca 30 m långt i V-Ö riktning och ca 50 m i S-N riktning. Ca 1,5 m brett och 0,5- 1 m djupt. Diket mynnar ut vid åkerkanten i väster. Diket är stenröjt på båda sidor, men mest markant på den östra sidan.

Objekt 1.10

Yta med röjningssten, ca 25x20 m. Gråstenar, ca 1,0-0,3 m i diameter ihopsamlade till en flack sammanhängande yta. Delvis kraftigt överväxt av sly.

Objekt 1.11

Stenpackning, ca 3x1,5 meter (N-S), belägen 30-40 meter ifrån dagens åkermark och strax intill en bergskant. Består av gråstenar, ca 0,3-0,5 m i storlek sammanförda i en långsmal form. Stenarna ligger ganska glest, de flesta är nedsjunkna medan ett par ligger löst på ytan. Till sin yttre form är stenpackningen gravlik, men den inre ojämna formen samt lokaliseringen talar för att det rör sig om en naturbildning. Avståndet till åkermark gör att det inte bedöms som röjningsröse.

Objekt 1.12

Stenpackning, ca 2,5x1,5 meter (N-S), belägen ca 20 meter söder om objekt 1.11. Bedöms inte som röjningsröse tack vare det relativt stora avståndet till åkermark. Stenarna består av delvis övermossade gråstenar, ca 0,2-0,4 meter i diameter sammanförda i en gles och diffus samling. Sannolikt rör det sig om en naturbildning.

Objekt 1.13

Fundament, ca 15x10 m, bestående av granitblock, ca 0,7x0,5 m, lagda i en rektangulär form. Hörnstenarna är utrustade med kraftiga järnbeslag. Marken mellan stenarna har möjligtvis banats av tidigare, men nu är ytan beväxt med hasselbuskar. Förmodligen rör det sig om förberedelser för en ekonomibygnad som inte blev av?

Objekt 1.14

Dike, ca 50 m långt i NV-SÖ riktning. Ca 0,5 meter brett och 0,2 meter djupt. Diket omgärdas av hasselbuskar och en del lövträ och är delvis överväxt av gräs och sly.

Objekt 1.15

Röjningsröse, ca 4x3 meter och ca 1 meter högt. Uppbyggt av gråstenar med storlekar om ca 0,25-0,5 meter i diameter. Delvis överväxt av sly och täta snår. Beläget i kanten av den sydligaste delen av skogspartiet.

Objekt 1.16

Stensättningsliknande lämning, ca 9 m lång (N-S) och 7 m bred (Ö-V). Ligger i den nordvästra delen av skogspartiet beväxt med hassel, ekar och andra lövträ. Stora stenblock, från 1,2 upp till 1,4 meter i diameter bildar en hästskoformad stenrad omkring en markant förhöjning och med en öppning åt söder. Insidan är nästan helt fri från större stenar, men precis vid ytan påträffades

skörbränd, d v s eldpåverkad, sten som spruckit av värmen. Anläggningen är fornlämningsliknande till sin karaktär, inte minst förekomsten av skörbränd sten gör att anläggningen bör bevakas och eventuellt undersökas närmare i samband med en eventuell exploatering.

Antikvarisk bedömning

Objekt 1.16 bör behandlas som en potentiell fornlämning då den genom form, belägenhet och förekomsten av skörbränd sten inte kan avföras som naturlämning eller som en modern lämning. Röjningsrösen brukar vanligtvis behandlas som s.k. övriga kulturhistoriska lämningar. Övriga listade objekt har enligt vår bedömning låga antikvariska värden och är att betrakta som övrig kulturhistorisk lämning.

Delområde 2

Omfattar skogsområdet från Borghaga upp mot Nytorp och har en storlek på ca 10 ha. Området karaktäriseras av en markant höjdrygg som går i nord-sydlig riktning centralt i området och som på sina högsta punkter når upp mot 25 meter över havet.

Inmätta objekt

Objekt 2.1

Äldre åkeryta, ca 15x15 meter. Framträder genom en tydlig terrass i väster och i övrigt till del genom grunda diken, framför allt på norra sidan. Åkern finns utritad på kartan från år 1850.

Objekt 2.2

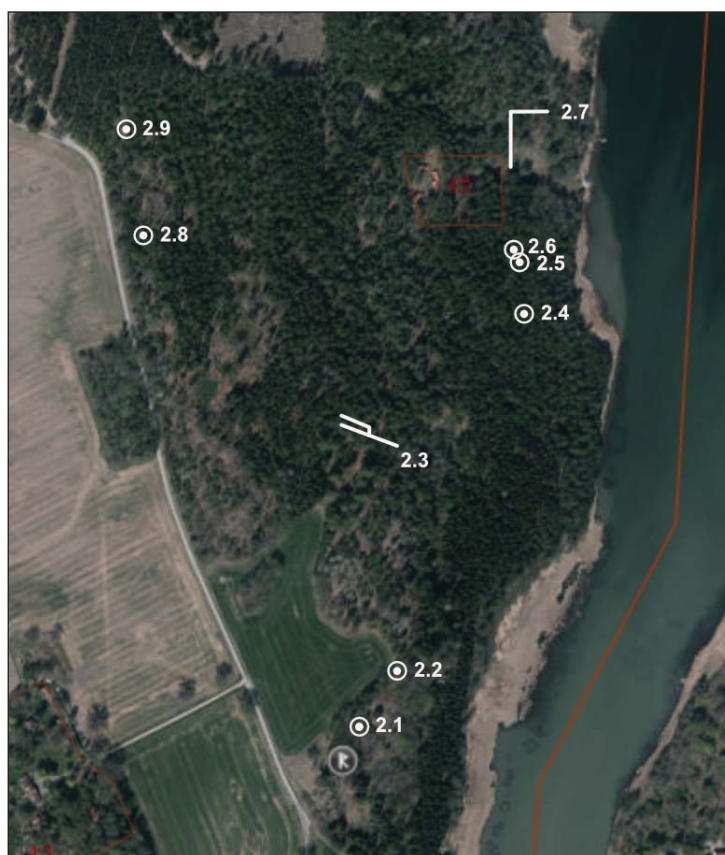
Röjningsröse, ca 2x3 meter stort, med flack profil.

Objekt 2.3

Dike, NV-SO riktning, ca 70 meter långt. I mitten förgrenar sig diket med en parallell sträckning ca 10 meter längre norrut. Dikena är en del av en mindre åkeryta, som kan beläggas på kartan från 1850.

Objekt 2.4

Äldre åkeryta. N-S riktning med ca 250 meters längd och drygt 50 meters bredd. Belägen på den östra sidan om ett markerat höjdläge där marken sluttar svagt åt väster.



Figur 6. Delområde 2. Även här finns en stensättningsliknande lämning (gravlik) med nummer 2.9. I övrigt rör det sig om lämningar kopplade till odling i form av diken, röjningsrösen och mindre åkerytor tagna ur bruk. R-markeringen i kartan markerar platsen för boplatser till gården Borghaga (se vidare under kulturlandskapsanalysen).

Objekt 2.5

Husgrund, mycket osäker till utbredning och omfattning. Ett antal stenar markerar platsen, som ligger direkt intill en grindstolpe i form av en mindre påle. Husgrunden finns, liksom den följande husgrunden, markerad på kartan från 1850. Troligen rest av bostadshus till torpet.

Objekt 2.6

Husgrund. Osäker utbredning. Överförd från kartan från 1850.

Objekt 2.7

Dike, totalt ca 80 meters längd. Diket utgör en åkerbegränsning för den forna åkerns norra del och går parallellt med åkerkanten i Ö-V riktning och vinklar sedan av och går parallellt med den västra åkerkanten ca 40 meter.

Objekt 2.8

Äldre åkeryta, ca 20 x 20 meter.

Objekt 2.9

Stensättningsliknande lämning, ca 2x3 meter stor, svagt förhöjd med en antydning till sänka i mitten. Oklar som fornlämning, kan vara naturbildning. Bevakningsobjekt

Objekt 2.10

Brunn, ca 1 meter i diameter, bestående av ett större cementrör täckt av plåttak. Brunnen/källan finns på kartan från 1850.

Antikvarisk bedömning

Objekt 2.9 utgör enligt vår bedömning en möjlig fornlämning. Dess belägenhet, form och typ talar för denna bedömning, även om formen är diffus, men det kan också vara frågan om en naturbildning, något som inte kan avgöras utan undersökning. Röjningsrösen och äldre åkerytor bedöms som övriga kulturhistoriska lämningar medan resten av objekten har låga antikvariska värden.

Delområde 3

Omfattar området runt Dåderö bytomt och främst de skogbeväxta delarna samt utpekade höjdlägen. Hela delområdet har en ungefärlig storlek av ca 50 ha, men ett betydligt mindre område inventerades i praktiken. Området domineras av barrskog samt kalhyggen och bär rikliga spår från tidigare grus- och sandtäkter i form av såväl branta raviner, vilket är fallet på den norra sidan om åsen, men också i form av stora mängder av flacka gropar vilket är särskilt framträdande i den nordvästra delen. Gropar som sannolikt härrör från småskalig sand- eller grushämtning, möjligen enbart för husbehov.

Inmätta objekt

Objekt 3.1

Husgrund, del av Dåderö by 1850. Oklar storlek, belägen i en SV-sluttning. Lämningar efter ett mindre bostadshus. Området är mycket överväxt med sly och högt gräs. Spåren från byggnaden utgörs av ett par hörnstenar och en svag upphöjning som visar var huset har legat.



Figur 7. Delområde 3. Längst uppe i nordväst finns en tjärdal (3.10). Nummer 3.4 och 3.5 utgör husgrunder på bytomten vilka kan identifieras på kartan från 1850. Även nummer 3.1 och 3.2 utgörs av husgrunder till ett mindre torp. Längst i väster finns en grännssten. I övrigt handlar det om olika typer av övrig kulturhistorisk lämning.

Objekt 3.2

Husgrund, del av Dåderö by 1850. Oklar avgränsning, belägen ca 15 meter från 3.1. Lämningar efter ett mindre uthus. Även dessa spår är synnerligen överväxta och utgörs av ett par hörnstenar och en svag upphöjning.

Objekt 3.3

Äldre åkeryta, ca 150 x 30 meter (NV-SÖ) belägen nedanför husgrunderna direkt norr om vägen. Den forna åkern hör till den gård som tidigare låg på platsen.

Objekt 3.4

Husgrund, ca 4x3 meter. Del av Dåderö by 1850. Belägen på toppen av en utstickande holme som vetter åt söder. Holmen är beväxt med ekar och andra lövträd. Husgrunden består av en övermossad men tydlig ram uppbyggd av gråstenar, ca 0,4-0,8 m i storlek och eventuellt har man också lagt grunden direkt mot berget. Insidan är något välvd och höjer sig ca 0,2 meter ovanför omgivande mark. I närheten finns ett antal vattenfyllda håll, möjligen utgör något av dem en liten kallkälla. Byggnaden är ett uthus av något slag.

Objekt 3.5

Husgrund, ca 8x4 meter, belägen ca 20 meter från objekt 3.4. Del av Dåderö by 1850. Stora gråstenar, närmast block, med storlekar av 0,5-1,0 meter i diameter bildar en tydlig grund. Den södra sidan är mest tydlig och reser sig ca 0,6 meter ovanför markens utsida som sluttar markant mot åkern nedanför. Husgrunden är avdelad av en tvärgående låg stenfot, som visar på att

byggnaden haft två rum. Marken innanför ramen sluttar markant åt norr och ger ett ganska omrört intryck med en del överväxta stenar och större trädrötter. Byggnaden är någon form av uthus.

Objekt 3.6

Äldre väg, ca 300 meter lång (Ö-V riktning). Löper längs åsens krön och markerar en gräns för grustäckerna som funnits på dess norra sida. Vägen syns som en nedtrampad stig och kan följas längs en lägre sträcka av åsen och ner mot en idag befintlig gård.

Objekt 3.7

Gränssten, ca 0,6 meter hög och 0,4 meter bred, kantig med spetsig topp. Står i kanten av en trolig äldre åker, eller möjligen en grustagskant. Området är starkt påverkat av grustäkt.

Objekt 3.8

Brunn/vattenpost. Belägen inom det före detta grustaget, ett tiotal meter in från vägen. Finns inte utmärkt på någon äldre karta och är därför sannolikt av senare datum. Döljs idag av ett modernt brunnslock av betong.

Objekt 3.9

Grop, ca 5 meter i diameter och närmast rund, ca 2 meter djup.

Objekt 3.10

Tjärdal, Ca 9x9 meter. Belägen i tallskog som sluttar ganska kraftigt åt norr. Lämningen är överväxt med mossa och gräs och har en rund fördjupning i mitten ca 3,5 meter i diameter och ca 1,5 meter djup. Vallarna är ca 1,5 meter breda och höjer sig ca 0,3 meter från utsidan. Ett tydligt dike, ca 0,3 meter djupt, går runt tjärdalen.

Antikvarisk bedömning

Objekt 3.10, tjärdalen, utgör enligt Riksantikvarieämbetets lämningstypslista en fornlämning av typen industrihistorisk lämning om den kan beläggas ha tillkommit före 1850. I föreliggande fall finns inga uppgifter om tillkomsten, den är inte registrerad i kartan 1850 och bör då betraktas som *övrig kulturhistorisk lämning*.

Husgrunderna på bytomten (objekt 3.1, 3.2, 3.4 och 3.5) utgör en del av Dåderö bys bebyggelsehistoria. Figuren nedan visar på Dåderö bys bebyggelse 1850, sammanlagd med dagens bebyggelsesituation. Till att börja med kan man notera att byn vid skiftet bestod av tre gårdar och av ett stort antal byggnader. Skiftet kom att innebära att några byggnader flyttades, då de kom att hamna i gränsen mellan gårdarna. En jämförelse mellan dagens situation och 1850 visar att få byggnader återstår från 1850 tills idag. Nyttillskotten är många och därtill kan man notera att bebyggelsen expanderar mot väster, medan inom de östra delarna antalet hus minskar.

Vid bedömningen av bytomtens och förekommande husgrunders fornlämningsstatus kan man utgå från Riksantikvarieämbetets "lämningstypslista med rekommendationer" rörande bedömningen av bytomter avseende frågan om fornlämning eller övrig kulturhistorisk lämning. I denna framförs avseende en "agglomererad by", som Dåderö bör ses som, att hela den

sammanhållna bytomten bör vara övergiven för att de enskilda tomterna skall registreras som fornlämning. I föreliggande fall finns ett antal husgrunder av uthuskaraktär på den bevarade bytomten och dessa lämningar bör, i linje med Riksantikvarieämbetets riktlinjer, innebära att husgrunderna bör betraktas som en del sv Dåderö existerande bytomt, möjligen som *övrig kulturhistorisk lämning*. Övriga registrerande lämningar inom delområdet i form av väg, äldre åkerytor och gränstenen bedöms som *övrig kulturhistorisk lämning*, gropen och brunnen i norr har lägre kulturvärden.



Figur 8. Dåderö bytomt idag, med 1800-talets situation inlagd i form av de byggnader som förekommer i kartan 1850, markerade med grön färg. Byn bör ses som en agglomererad by, där ett antal gårdar ligger tillsammans, men utan en tydlig uppdelning i en reglerad bytomt. Som framgår har byn varit utsatt för omfattande ny- och ombyggnationer över tiden och få byggnader kvarstår från 1850 till våra dagar..

Det historiska landskapet

Som den arkeologiska analysen visat har Dåderö knappast varit utnyttjat för permanent bosättning före början av järnåldern, av landskapets låga nivåer över havet att döma. Fältinventeringen, kombinerat med kända fornlämningar, har inte heller gett anledning till att förmoda att det funnits någon permanent bosättning före järnåldern. De två tidigare kända förhistoriska lämningarna; gravfältet vid Dåderö by och den ensamliggande graven längst ni norr på ön, pekar mot en datering till den yngre järnåldern. Möjligen kan den ensamliggande graven i norr vara från den äldre järnåldern, då denna typ av perifert liggande ensamgravar i många fall är från den äldre järnåldern.

Gravfältet vid Dåderö by pekar mot att den initiala bosättningen på ön är vid denna plats och att såväl det som idag heter Ängsholm (tidigare Engsholm) som Borghaga är tillkomna sekundärt i relation till Dåderö by. Det bör exempelvis noteras att vid vikingatiden låg större delen av området vid Ängsholm under vatten, vilket motsäger att här har funnits någon bebyggelse vid denna tid (se figur 2). Skrivna uppgifter pekar på att såväl Ängsholm som Borghaga kan ha funnits under 1300-tal, även om det äldsta skrivna uppgifterna om Ängsholm är från 1490-talet (Bygdeband). De tidigaste kända ägarna till nuvarande Ängsholm är enligt urkunderna från 1300-talet, Magnus Ladulås söner, hertigarna Erik och Valdemar, bröder till Kung Birger (engsholm.se).

I det följande skall det historiska landskapet och de skilda marktypernas utbredning och markanvändning belysas utifrån två kartor som får spegla det historiska förloppet. Inledningsvis utgår analysen från den äldsta kartan över Dåderö, upprättad 1692. Därefter behandlas landskapet utifrån laga skifteskartan från 1850. Det landskap som illustreras av kartorna är sedan sammanlagt med dagens situation, för att belysa de förändringar som har skett till våra dagar och vad som finns kvar av äldre struktur och markanvändning idag.

Dåderö 1692

Den äldsta kartan över Dåderö och Ängsholm är upprättad 1692 och ger en tydlig bild av landskapets nyttjande vid den här tiden (se kartan, figur 8, på följande sida). Här fanns då tre brukningsenheter i form av Dåderö by, Borghaga och Ängsholm. Deras inägomark, dvs åker och äng, är tydligt utmärkta i akterna. Mellan Dåderö by och Ängsholm finns ett större gemensamt utmarksområde. Dåderö by består vid den här tiden av två gårdar.

I kartan redovisas utbredningen av åkermarken, ängen, beteshagar och övrig mark i form av skog/utmark. Av intresse är även att lantmätaren beskriver, om än i korta ordalag, vegetationen inom de skilda delarna av landskapet. Utmarken norr om Dåderö by beskrivs som *”utmark består af Sand och Momark med små timmer och grof Björkskog”*. Uppenbarligen är skogen tämligen uthuggen, vilket var typiskt för landskapet vid den här tiden. Med timmer avses sannolikt tall och gran till bjälkar, plankor etc., dvs byggnadsmaterial.

Utmarken inom de delar som kom att höra till Ängsholm efter uppdelningen av utmarken på 1700-talet beskrivs på följande sätt; *”Gran och grof Björkskog”*. Här förtydligas att *”timmer”* uppenbarligen avser gran.



Figur 9. Döderö 1693. Ön är vid den här tiden delad i fyra delar, avgränsade med gul linje. I norr finns Ängsholms slott med sina inägor, i söder är Däderö by med sina två gårdar med intilliggande åker- och ängsmark, i öster är Borghaga gård och mellan Däderö by och Ängsholm finns ett större utmarksområde, som ännu vid den här tiden var samfäll till större delen. Den kom att delas upp mellan gårdarna under 1700-talet. Notera att norr är åt höger. Källa Hörningsholms slott.

Även vad gäller inägomarken till Däderö by kan man utläsa något om växtligheten inom de skilda delarna. Kartan, figur 9, visar på 1600-talets landskap överfört till dagens landskap i form av en ortofotobild. Till att börja med kan man notera uppdelningen av inägorna i tre markslag; åker, äng och hagmark/betesmark. Åkermarken är koncentrerad till de norra delarna av inägorna i direkt anslutning till bytomten. Intill Borghaga gård i öster finns även dess åkrar i direkt intill bebyggelseplatsen, helt i linje med den generella rumsliga lokaliseringen av åkern i relation till gården/byn.

Ängsmarken är tämligen omfattande och täcker framför allt de lägre liggande delarna ner mot vattnet runt om på ön. Ängen är uppdelad i hårdvallsäng och sidvallsäng, här benämnd Sältingsvall, indikerande att den berörs av Östersjöns bräckta vatten. I benämningen till de skilda delarna av ängen nämns inom de södra delarna av Storängen att här förekommer "Eke och Björkeskog". Eken utgör ett karaktäristiskt inlag i ängs- och hagmarkerna vid den här tiden, framför allt inom säteriers marker. Öster om Borghaga finns en mindre äng som beskrivs "God betesmark av små Alskog". Det bör noteras att ängarna även fungerade som betesmarker, efter att höet var bärgat, vilket innebär att dessa marker betades under ett antal månader under sensommar och höst.

Jämför man utbredningen av änge på 1600-talet med dagens landskap kan man konstatera att i det närmaste all äng idag är upptagen till åker. Några mindre bitar kvarstår ännu. Det gäller ett mindre stycke gammal äng längst i nordväst, strax sydväst om byplatsen. Likaså är två mindre områden i östra kanten ännu ouppodlade. Dels sydöst om Däderö gård centralt i inägorna, dels



Figur 10. Dåderö 1692, överförd till dagens landskap. Gult markerar åker, grönt äng, brunt hagmark. För varje delområde har lantmätaren gett en del uppgifter om typ av mark eller växtlighet. Särskilt bör noteras den stora hagmark som finns mitt i inägomarken. Med röd linje är markerat den ungefärliga sträckningen av stranden utträd i kartan. I norr finns Dåderö by med sina två gårdar, i öster gården Borghaga med sina ägor. Vita linjer markerar hägnader.

intill vägen och väster om denna, mellan Brohaga och Dåderö by.

Hagmarken/betesmarken utgörs framför allt av ett omfattande område central i inägorna. Beskrivningen av hagen är följande: Hårdvall, bevuxen med En- och Granskog, för 13 kor. Man får således även en uppskattning om hur många kor som kunde beta i området under året. Större delen av den forna hagmarken är idag uppodlad, förutom ett antal större och mindre impediment. I dessa marker minner ännu ett stort antal större ekar om den forna hagmarken.

I västra kanten, ner mot den forna stranden, ligger den andra hagen och som beskrivs på följande sätt; "Hårdvall med små askog och gott bete för 5 kor. Inslaget av al illustrerar ett något lägre och fuktigare område än den centrala stora hagen. Hagen är än idag ouppodlad, förutom en mindre del i söder.

En tredje hage, relativt liten, finns längst upp i nordöst, strax intill åkermarken och landsvägen fram till Dåderö by.

Beskrivningen förtäljer "Hage, släter hårdvall, kan föda över sommaren 4 kalvvar". Den här hagen odlas upp under loppet av 17- eller 18-talets början enligt kartmaterialet.

Dåderö 1850

Den andra kartan utgörs av en kartläggningen av Dåderö och Borghaga vid mitten av 1800-talet. Kartan visar med skilda färger vad som var åker, äng och avrösningsjord. Dock är skillnaden mellan skilda markslag inte lika tydligt markerat som i den äldre kartan och framför allt är beskrivningen av vad som växer på marken betydligt mindre upplysande. Vad gäller exempelvis skogen och hagmarken framgår tyvärr inte vilka träd eller buskar som växer på marken. Det hänger bland annat samman med att den centrala i kartläggningen vid den här tiden var att peka på vilka möjligheter det fanns till uppodling.

De markslag som redovisas är i ordning; åker, ängsmark och avrösningsjord. Inom den senare benämningen finns skogsmark och betesmark. Lantmätarna skiljer på inrösningsjord och avrösningsjord. Med *avrösningsjord* menas mark som inte bedömdes som



Figur 11. Landskapssituationen speglad i laga skifteskartan över Dåderö by och Borghaga, upprättad 1850. Källa Lantmäteriet.



Figur 12. Däderö 1850, överförd till dagens landskap. Gult markerar åker, grönt äng, brunt hagmark. I norr är bebyggelsen till Däderö utritad och i öster finns Borghaga gård med sina två hus. På flera ställen i ängsmarken finns mindre hölador. Som framgår är större delen av ängen idag uppodlad och även stora delar av den centrala betesmarken. Norr om Borghaga finns ett område som varit betesmark till Borghaga enligt beskrivningen till kartan.

odlingsvärd vid laga skifte. Anledningen till termen *avrösning* är att denna jord *avröstes* (dvs avskiljdes) från inägor därför att den ej var odlingsvärd. Den odlade eller odlingsbara marken kallades för inrösningjord. Det härsättet att redovisa mark utöver åker och äng innebär att man måste detaljstudera beskrivningen till kartan för att få ett grepp om vilka delar som betades som hagmark och vilka som var traditionell skog. En viss hjälp vid tolkningen kan man även få om förekommande hägnader är tydligt utmärkta, vilket dock inte alltid är fallet.

Det landskap som framträder i kartan från 1850 visar relativt tydligt fördelningen av åker, äng och övrig mark. Det har förflutit 150 år sedan den tidigare kartläggningen och man kan notera att förändringarna vad gäller markanvändningen är förhållandevis små. De största förändringarna ligger i att delar av ängsmarken har odlats upp, framför allt längs den östra sidan av Dåderö.

Vid en jämförelse med situationen under 1600-tal ger vid handen att den centrala betesmarken ännu är relativt intakta. Endast en mindre del i norra delen av den centrala stora hagmarken har övergått till åker. Även hagmarken i väster är i det närmaste intakt. Dock har den norra lilla hagen övergått till åker.

Utifrån beskrivningen till skifteskartan har betesmarkerna till Borghaga markerats, vilka utgör av skogsområdet norr om gården. Det bör noteras att utmarken norr om bytomten med stor sannolikhet också varit betad vid den här tiden, även om det är svårt att utläsa detta i beskrivningen till kartan.

Från 1850 till dagens landskap

De två tidshorisonterna som illustreras i de två analyserade kartorna ger vid handen att förändringarna av landskapets omfång och struktur i ringa grad förändrats fram till laga skiftet. Den fortsatta utvecklingen, från senare delen av 1800-talet till våra dagar, har dock inneburit en markant omläggning av landskapets struktur. Till att börja med kan man notera att i det närmaste all äng har odlats upp, i likhet med vad som sker inom stora delar av Mälardalen. Några mindre bitar av den mark som utgjort äng sedan 1600-talet finns kvar längs den västra kanten av Dåderö och längs vägen från Borghaga mot Dåderö by.

Vad gäller betesmarken/hagmarken har en stor del av den centrala stora hagen lagts om till åker. Kvar finns de höjdparter som inte kunnat odlats upp och här visar ett stort antal mycket gamla och stora träd något av den karaktär som tidigare var för handen inom hela området. På många ställen i den nutida åkern finns stora solitära ekar bevarade, som en reminiscens av det forna betespräglade landskapet.

Hagmarken och ängsmarken till Borghaga har idag mer karaktären av skogsmark, till vissa delar under sen tid igenplanterade med gran. Dock visar ett stort antal stora ekar norr om platsen för Borghaga gård ännu spår av det öppna landskap som var här tidigare.

Inom utmarken i norr, norr om Dåderö bytomt, har omfattande sand- och grustäkter i hög grad förändrat landskapet och dagens hyggen över stora delar är ett i hög grad skogsproduktionslandskap.

Tolkning och utvärdering

Den kulturhistoriska utredningen har syftat till att belysa landskapets historia inom Dåderö, som ett av flera underlag för ett framtida nyttjande av området. Tyngdpunkten i utredningen ligger i frågan om markanvändningen sett i ett långt tidsperspektiv, parat med att identifiera förekommande fornlämningar och övriga kulturhistoriska lämningar.

Den inledande delen avseende förekomsten av *fornlämningar* inom undersökningsområdet har visat på att inga säkra fornlämningar, utöver vad som tidigare varit registrerat inom område, har påträffats. I fält har dock byggnaderna till Borghaga gård (mangårdsbyggnad och uthus) kunnat beläggas, i alla fall de byggnader som är markerade i kartan från 1850. Utöver tidigare kända fornlämningar, har två *stensättningsliknande* (gravliknande) lämningar noterats, som inte med säkerhet har kunnat tolkats till tidsställning eller funktion. Dessa två lämningar bör beaktas i samband med eventuella markingrepp i deras närhet.

Utöver kända fornlämningar finns talrika spår av sentida verksamhet i området i form av framför allt spår av odling såsom diken, röjningsrösen och övergivna åkerytor. Spåren hör i hög grad ihop med 1800-talets landskap och i linje med Riksantikvarieämbetets bedömningsgrunder bör dessa lämningar generellt tolkas som *övrig kulturhistorisk lämning*.

Den historiska kulturlandskapsanalysen har visat på att det är en betydande omvandling av landskapet efter 1800-talets mitt, framför allt uttryckt i form av en uppodling av ängsmarken. Men även stora delar av den centrala stora hagmarken har lagts om till åker fram till våra dagar.

Detta till trots, finns ännu viktiga och illustrativa delar kvar av det forntida landskapet som bör beaktas i nyttjandet av området, även om en pågående igenväxning minskar det kulturhistoriska värdet. Framför allt de centrala kvarvarande delarna av hagmarken är väsentliga att hålla som betesmarker, för att knyta an till historien. Ett kontinuerligt bete för att visualisera det historiska beteslandskapet är av central betydelse för att öka tillgängligheten till det forna beteslandskapet, både fysiskt och visuellt.

Kartan, figur 13 på följande sida, visar på de delar av Dåderö bys marker som ur kulturhistorisk synvinkel kan beskrivas som *kärnområden*. Det rör framför allt resterande delar av den centrala och mycket gamla hagmark som finns inom byns inägor. Även området öster och norr om Borghaga hyser välbevarade delar av det historiska beteslandskapet, även om delar av det under sen tid är planterade med gran.

Det tredje området av högt kulturhistorisk värde utgörs av Dåderö bytomt med dess sannolikt vikingatida gravfält. Gravfältet är skyltat, men skylten är mer eller mindre förstörd, landskapet i övrigt under igenväxning och det är av väsentlig betydelse att området vid och runt gravfältet röjs och betas för att belysa områdets kulturhistoria.

Längs östra kanten av inägolandskapet finns ett område med äng och hage under 1600-talet som ännu till stor del är ouppodlade. Ett öppnande och fortsatt bete av dessa områden för att återskapa det äldre kulturlandskapet skulle påtagligt förhöja de kulturhistoriska värdena inom Dåderö.

Utöver de utpekade större miljöerna bör så långt möjligt bevaras de *solitärträd* i form av stora ekar, som ännu finns i åkerlandskapet, som en illustrativ rest av de forna ängs- och hagmarkerna, i linje med vad som lyfts fram i tidigare utredningar (Inventering av kulturmiljöer i Södertälje 2005.)



Figur 13. Utifrån genomförd analys framstår fyra områden som kärnområden inom undersökningsområdet, markerade med röd färg i kartan. Till detta skall fogas att det öppna landskapet som präglar denna del av Däderö även fortsättningsvis hålls öppet och fritt från ny bebyggelse så långt möjligt.

Det är också väsentligt att notera att för att bibehålla de höga kulturvärdena av det öppna odlings- och beteslandskapet krävs det en fortsatt agrar verksamhet. Vägarnas sträckning och kontakt med landskapet är också viktigt att bevara och generellt kan sägas att kulturlandskapet tål ingen större samlad gruppering av ny bebyggelse i odlingsmark eller som påverkar de långa öppna siktfälten från Dåderö ut över de forna inägorna. Med andra ord är det av väsentlig kulturhistorisk betydelse att det öppna landskapet söder om Dåderö by hålls öppet och att ytterligare bebyggelse inte etableras inom detta område och att landskapet i sig hålls öppet och upplevelsebart.

Referenser

Litteratur

Hugne, Kerstin (red). 1996. Boken om översiktsplan. D. 2. Översiktsplanen i lagstiftningen. 1 uppl. Karlskrona. Boverket.

Inventering av kulturmiljöer i Södertälje kommun. Ytterjärna och Överjärna socknar. Södertälje kommun 2005.

Lista med lämningstyper och rekommenderad antikvarisk bedömning. Version 4.1. Riksantikvarieämbetet. 2014.

Riksintressen för kulturmiljövården - Stockholms län (AB). Riksantikvarieämbetet 2014.

Riksintresse för naturvård och friluftsliv: handbok med allmänna råd för tillämpningen av 3 kap. 6 §, andra stycket, miljöbalken. (2005). Stockholm. Naturvårdsverket.

Svenska slott och Herresäten. Allhems förlag. Södermanland del 1 och 2. Natur & kultur 1934.

Arkiv

ATA, Riksantikvarieämbetet
Historiska museets databas över lösfynd
Riksantikvarieämbetets fornminnesregister

SGU. Kartgeneratorn. <https://www.sgu.se/produkter/kartor/kartgeneratorn/>

Kartor

Lantmäterimyndighetens arkiv

Akt 01-YTJ-1. 1692. Geometrisk arealavmätning.

Akt 01-YTJ-18. 1784. Delning av utmarken/utägorna

Akt 01-YTJ-26. 1850. Laga skifte Dåderö med Borghaga

Lantmäteristyrelsens arkiv

Akt A123-6:1. 1692. Geometrisk avmätning Dåderö nr. 1-2 och Borghaga.

Akt A123-6:2. 1692. Geometrisk avmätning Ängsholm.

Akt A123-6:4. 1783. Delning av utmarken och utägorna.

Akt A123-6:5. Laga skifte Dåderö utom Borghaga.

Administrativa uppgifter

Undersökare:	Arendus AB
Undersökarens projektnummer:	2017:25
Typ av undersökning:	Egeninitierad utredning
Utförandetid fältinsats:	September 2017
Län:	Stockholm
Kommun:	Södertälje
Socken:	Ytterjärna
Projektledare:	Dan Carlsson
Övrig fältpersonal:	Christian Hoffman
Koordinatsystem:	SWEREF 99 TM
Mätutrustning:	Handhållen GPS

